

الدليل الإرشادي الوقائي

للعودة إلى المدارس في ظل جائحة كورونا

1442 هـ

نعود بحذر



وزارة التعليم  
Ministry of Education  
وكالة الشؤون المدرسية

وقاية  
Weqaya  
المركز الوطني للوقاية من الأمراض ومكافحتها  
Saudi Center for Disease Prevention and Control

وزارة الصحة  
Ministry of Health



رَبِّ اجْعَلْ هَذَا الْبَلَدَ آمِنًا

الدليل الإرشادي الوقائي

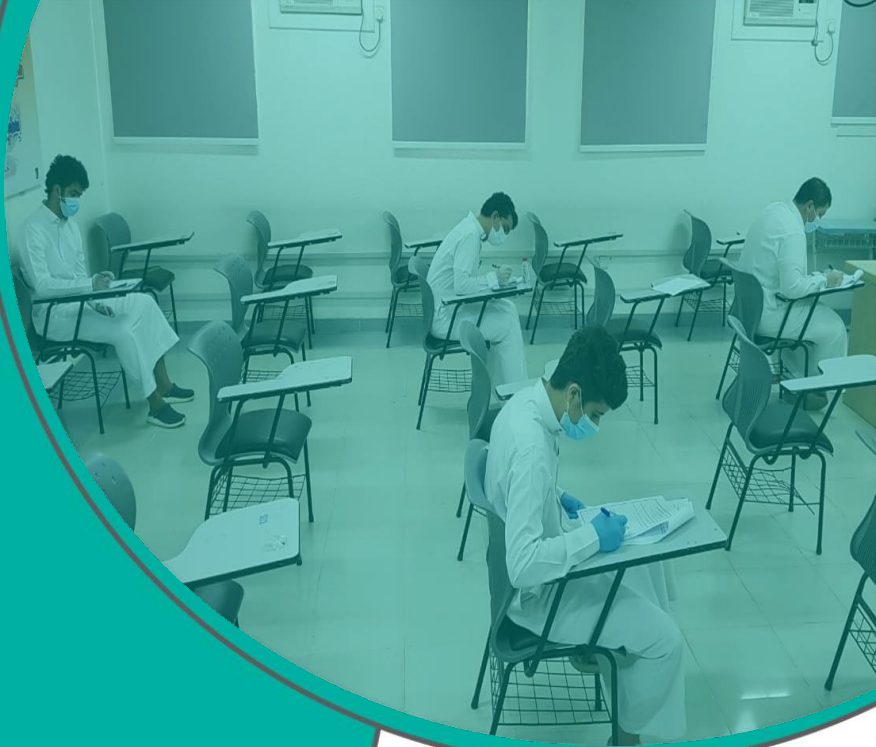
للعودة إلى المدارس في ظل جائحة كورونا

1442هـ



وزارة التعليم  
Ministry of Education

# نعود بحذر



التقديم





## مقدمة:

تُعدّ المدارس من أهم المنشآت التعليمية، والمدرسة بطبيعتها تضم عددًا من الكوادر البشرية (طلاب، وهيئة تعليمية، وإدارية، وموظفين)، الأمر الذي يحتمُّ عليها اتخاذ التدابير الوقائية، والاحترازية، ووضع إرشادات، وأدلة تساعد على الحد من تفشي الأمراض الوبائية بشكل عام، وفيروس كورونا (COVID-19) بشكل خاص. وحرصًا من وزارة التعليم على تهيئة بيئة تعليمية صحية في جميع المدارس، أعدّ هذا الدليل الإرشادي الوقائي.



## الهدف من إصدار الدليل:

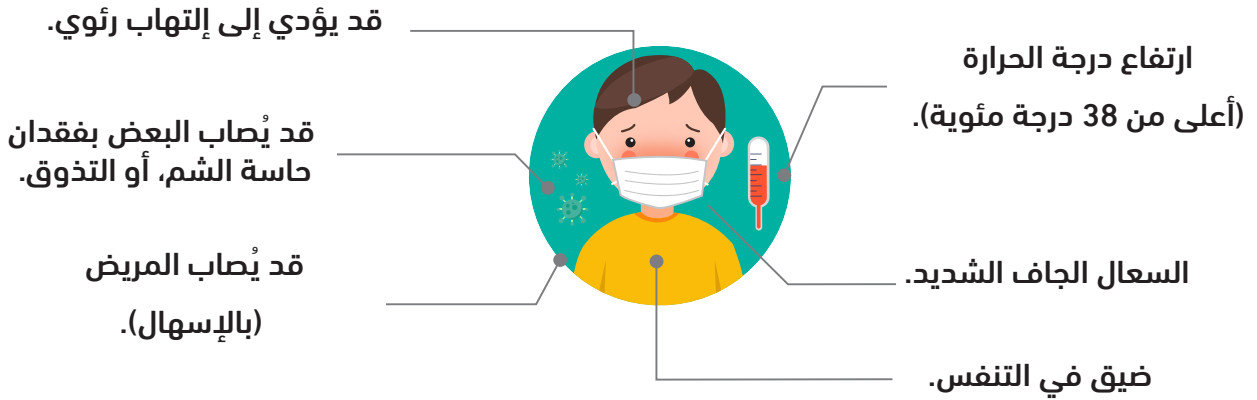
- 1 ضمان العودة الآمنة لأفراد القطاع التعليمي وتوفير البيئة الصحية السليمة.
- 2 الحد من انتشار فيروس COVID-19 في المدارس.
- 3 حماية الطلبة وبقية فئات المجتمع المدرسي.

## ما المقصود بفيروس كورونا المستجد COVID-19 ؟

فيروسات كورونا؛ هي عائلة كبيرة من الفيروسات التي تسبب أمراضًا  
كنزلات البرد الشائعة، أو الأمراض الأكثر حدة، مثل: متلازمة الشرق  
الأوسط التنفسية (MERS-COV)، ومتلازمة الجهاز التنفسي الحادة  
الوخيمة (SARS-COV).



## أعراض الإصابة:



تختلف أعراض المرض باختلاف الفئات العمرية. حيث أشارت بعض الدراسات إلى أن بعض الأطفال لا تظهر عليهم أعراض الحرارة، كما أن بعض صغار السن يصعب عليهم التعبير عن الأعراض، وقد تظهر عليهم بعض علامات الاضطراب أو البكاء.

## كيف ينتشر فيروس كورونا المستجد (COVID-19) ؟

تُعدُّ المدارس من الأماكن المعرضة لانتقال المرض بشكل كبير، بين مرتاديهـا من معلمين وإداريين وطلاب، وبقية فئات المجتمع المدرسي.

**الانتقال المباشر:** من خلال الرذاذ المتطاير من المريض أثناء الكحة، أو العطاس، أو الكلام إذا كان الشخص يقف على مسافة أقل من متر ونصف من الشخص المصاب.

**الانتقال غير المباشر:** لمس الأسطح، والأدوات الملوثة، أو مصافحة المصاب، ومن ثم لمس العين، أو الأنف، أو الفم.



### تقييم المخاطر:

#### خطورة مرتفعة:

- 1 | فصول، وأنشطة، وفعاليات كاملة العدد.
- 2 | لا يمكن تطبيق التباعد الاجتماعي مسافة متر ونصف بين الطلاب في الفصول، أو في أي نشاط آخر.
- 3 | ضمُّ أكثر من فصل، أو صف في الأنشطة الجماعية، مثل: (المسابقات الرياضية الجماعية بين الصفوف).
- 4 | أنشطة يتم استخدام الأدوات فيها بين الطلبة.

#### خطورة متوسطة:

- 1 | الفصول، والأنشطة، والمساح التي يتشارك فيها عدد قليل من الطلاب.
- 2 | يبقى الطالب مع نفس المجموعة ولا يتم الضم بين الفصول.
- 3 | يتم تطبيق التباعد الاجتماعي وإبقاء مسافة متر ونصف سواء في الفصول الدراسية، أو في أي نشاط آخر.
- 4 | لا يتم استخدام الأدوات بين الطلاب، مثل: (حصص التربية الفنية، والمعامل).

#### خطورة منخفضة:

التعلم عن بُعد، وأي نشاط يتم تطبيقه عن بعد.



م	نوع الخطورة	مستوى الخطورة
1	تنقل الطلاب بالحافلة المدرسية دون ترك مسافة متر ونصف بينهم.	خطورة عالية
2	التزام عند الدخول والخروج من المدرسة.	خطورة عالية
3	الاصطفاف الصباحي.	خطورة عالية
4	الفصول الدراسية دون وجود تباعد على الأقل مسافة متر ونصف، أو عدم وجود تهوية جيدة.	خطورة عالية
5	الأنشطة الجماعية، مثل: (حصص التربية البدنية، أو المعامل) بدون تطبيق التباعد.	خطورة عالية
6	الأنشطة التي يتم استخدام الأدوات المشتركة بين الطلاب.	خطورة عالية
7	المقاصف المدرسية، وقضاء الفسحة في الفناء دون التباعد الاجتماعي.	خطورة عالية
8	عدم وجود آلية لرصد الحالات التنفسية عند الدخول للمدرسة.	خطورة عالية
9	عدم وجود آلية تطهير للمرافق أو عامل مدرب.	خطورة عالية
10	عدم وجود كادر مدرب على أساسيات مكافحة العدوى.	خطورة عالية
11	عدم وجود منطقة أو مكان عزل للحالات التنفسية معروفة وموضحة.	خطورة عالية
12	تنقل الطلاب بالحافلة المدرسية مع التباعد مسافة متر ونصف بينهم.	خطورة متوسطة
13	الفصول الدراسية مع وجود تباعد مسافة متر ونصف وتهوية جيدة	خطورة متوسطة
14	الأنشطة الجماعية مع ضمان التباعد الاجتماعي مسافة متر ونصف وعدم المخالطة.	خطورة متوسطة
15	قضاء الفسحة في الفصل الدراسي وتناول وجبة الإفطار	خطورة متوسطة
16	التعليم عن بُعد.	خطورة منخفضة

# نعود بحذر



## الاستعداد والاستجابة



## كيف يكون الاستعداد والتعامل مع فيروس COVID-19 من قبل المدارس ومعاهد ومراكز التربية الخاصة؟

تُكلف إدارة المدرسة من تراه بأخذ قياس الحرارة، عند دخول الطلاب، والموظفين، وتسجيل بيانات من لديه حرارة مرتفعة من الطلاب، والتعامل مع حالته، ثم التنسيق لإعادته للمنزل. تضع المدرسة الخطة المناسبة لجميع الأنشطة، والأدوار التي يمر بها المعلم، أو الطالب، خلال يومه الدراسي من مختلف الفئات التعليمية (النقل المدرسي - الفصول الدراسية - أماكن التجمعات - المقصف المدرسي - دورات المياه - العيادات المدرسية ... إلخ).

ضمان التباعد الاجتماعي بين الطلاب في أماكن تجمعهم، في الفصول الدراسية، وغيرها من المرافق.

تحديد آليات التواصل الخاصة بالموظفين، وأولياء الأمور والمركز الصحي.



### ما دور الأسرة؟

لابد أن يكون هناك تواصل، ومشاركة في المعلومات، والإرشادات بين المدرسة والأسرة تشمل:

تعزيز الصحة العامة للأبناء وتشمل: التغذية الجيدة الغنية بالفواكه، والخضار، والنوم الكافي في الليل، وتقليل السكريات، وتشجيعهم على زيادة النشاط البدني.



- **توصية أولياء الأمور بتزويد أبنائهم بمستلزمات الوقاية الشخصية للطالب، مثل: (الكمامات، والجل الكحولي الجيبي) حسب سن الطفل، وقدرته على الاستفادة منها، واستيعابه لأهميتها.**
- **توفير مستلزماته الشخصية: مثل: (الطعام، وقوارير المياه، وجميع أدواته المدرسية).**
- **التوعية: توعية الأبناء بأهمية الإجراءات الوقائية من الأمراض التنفسية، نظريًا، وعمليًا، وخصوصًا التباعد الجسدي وغسل الأيدي بالماء، والصابون، والتخلص الآمن من المناديل المستعملة، وآداب العطاس.**
- **تحديث التقرير الطبي للطلاب ذوي الإعاقة، ممن لديهم مشاكل صحية تستلزم ذلك.**
- **تحفيز أولياء الأمور على استلام أبنائهم في الأوقات المحددة.**
- **تحديد الحالة الطبية للطلاب ذوي الإعاقة، ممن لديهم مشكلات صحية، تعوق من الالتزام بالإجراءات الاحترازية (لبس الكمامة).**



## النقل المدرسي

تعتمد شريحة من طلبة المدارس على الحافلات المدرسية التي قد تكون بيئة خصبة للانتقال المرض، لذلك يجب اتخاذ الإجراءات الآتية:

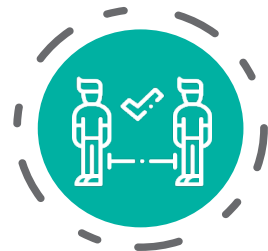
### نظافة اليدين وآداب العطاس:

- غسل اليدين جيّدًا قبل وبعد الخروج من الحافلة باستخدام جل كحولي لا يقل تركيزه عن 60%.
- تجهيز الحافلات بموزعات الكحول أو الكحول المكتبي؛ لضمان عملية نظافة الأيدي.
- يقوم سائق الحافلة أو المرافق بالتأكد من تعقيم الطالب لليدين.
- تغطية الأنف، والفم أثناء السعال، والعطاس بمنديل، أو استخدام الجزء الداخلي من المرفق، ثم التخلص من المناديل المستعملة في سلة المهملات.
- غسل اليدين بالماء، والصابون لمدة 40 ثانية على الأقل، أو استخدام معقم الأيدي تركيزه 60% كحول على الأقل في أقرب وقت ممكن عند الوصول.
- تجنب لمس العينين، والأنف، والفم بأيدي غير مغسولة.



### التباعد الاجتماعي:

- ترك الصف الأول فارغًا.
- التزام الطلاب بذات المقعد طيلة وقت الرحلة.
- عدم السماح بوقوف الطلاب داخل الحافلة خلال الرحلة.
- يجب أن لا يتجاوز عدد الطلاب داخل الحافلة طيلة مدة الرحلة عن 50% من إجمالي الطاقة الاستيعابية للحافلة، والمحافظة على التباعد الجسدي داخلها من خلال اتباع السياسة الموصى بها (صفان في الحافلة).



- التبعاد الاجتماعي بمسافة متر ونصف على الأقل عند انتظار الحافلة.
- ترك مقعد على الأقل بين كل طالب وطالب.
- ترك صف فارغ من المقاعد بين كل صفين في الحافلة.

### ارتداء الكمامة الطبية أو القماشية:

- يقوم سائق الحافلة، أو المرافق بالتأكد من ارتداء الطلبة للكمامة.
- إلزام أولياء الأمور بتزويد أبنائهم بالكمامة قبل الخروج من المنزل، للمساعدة على عدم انتقال العدوى.



### تجنب لمس الأسطح:

- الحد من لمس الأسطح التي يتم لمسها بشكل متكرر داخل الحافلة مثل: مقابض الأبواب والنوافذ.
- الحرص على التهوية الجيدة للحافلة، وفتح النوافذ كلما أمكن.



### تطهير الحافلة:

- تُطهَّر الحافلة بعد خروج الطلاب يوميًا مرتين على الأقل، أو أكثر. إن دعت الحاجة - لاسيما الأسطح التي يكثر لمسها ، مثل: (النوافذ، والأزرار، والمقابض؛ وفقًا لدليل التطهير والتعقيم للمركز الوطني للوقاية من الأمراض المعدية "وقاية" على الرابط الآتي: [covid19.cdc.gov.sa](https://www.cdc.gov/covid19)



## السائقين والمرافقين:

- يجب على السائقين، والمرافقين ارتداء كمادات الوجه في جميع الأوقات أثناء العمل.
- توجيه الموظفين (السائق والمرافق) لاتباع تعليمات وزارة الصحة، والجهات ذات العلاقة حول فيروس COVID-19، قبل السماح لأي من الموظفين باستئناف العمل، بما في ذلك الموظفين العائدين من السفر.
- التأكد من إجراء فحص درجة الحرارة، وإبلاغ الجهات المعنية بشأن أي حالات تزيد درجة حرارتها عن [38 درجة مئوية] لأحد الموظفين، أو السائقين، أو الطلاب، وعزل الحالة وإحالتها إلى منشأة الرعاية الصحية.
- مطابفة جميع الموظفين (السائق والمرافق) بتطبيق الحجر الذاتي في حال ظهور أي من أعراض فيروس COVID-19.



## الدخول والانصراف من و إلى المدرسة:

- تنظيم عملية الدخول والخروج عند بداية، ونهاية الدوام، بما يمنع التزامم، وضمان التباعد مسافة متر ونصف على الأقل بين الطلاب.
- وضع أماكن كافية لفحص الطلبة، والكادر قبل الدخول للمدرسة، وقياس درجة الحرارة، والتأكد من لبس الكمامة.
- في حال وجود أعراض لأحد الطلبة يتم عزله بهدوء وسرية دون التسبب بإجراجه أمام بقية زملائه.
- عدم استخدام نظام البصمة في إثبات الحضور لمنسوبي المدرسة والطلاب.
- عدم السماح لأي طالب، أو موظف من الدخول إلا بارتداء الكمامة الطبية، أو القماشية، مع الأخذ بالحسبان الحالات الصحية التي تُمنع من ارتداء الكمامة.
- وضع الملصقات على الأرض لتوضيح المسافات بين الطلاب، بما يحقق التباعد الاجتماعي.
- وضع علامات بالأرضية لمكان وقوف الطلبة (متر ونصف).
- استخدام بوابات متعددة، ومنفصلة لدخول وانصراف الطلاب إن أمكن.
- تفعيل المناوبة الصباحية، والإشراف اليومي على الطلاب في المدرسة.
- منع، أو تقليل الزيارات، وإن لزم الأمر تطبق جميع الاحترازاات.



## الاصطفاف الصباحي:

- إلغاء الاصطفاف الصباحي، وتوجيه الطلاب إلى فصولهم مباشرة، لتحقيق التباعد الاجتماعي.





## الفصول الدراسية:

- إعادة ترتيب، أو تشكيل الفصول الدراسية، بما يضمن التباعد بين الطلاب بمسافة متر ونصف، مع مراعاة أن لا تكون المقاعد وجهاً لوجه.
- الحرص على التهوية الجيدة للفصول، وفتح النوافذ كلما أمكن.
- الاستفادة من الغرف المناسبة، مثل: (المعامل، ومصادر التعلم) في تحويلها كفصول دراسية.
- منع تبادل الأدوات الخاصة كأقلام وغيرها.



## المرافق المدرسية:

- الحرص على التطهير، والتعقيم الدوري، لمرافق المدرسة، والأماكن التي يستخدمها أكثر من شخص، مثل: دورات المياه.
- أن تكون عملية النظافة، والتطهير مرتين على الأقل، خلال اليوم الدراسي.
- التشديد على تطهير الأسطح، التي يتم لمسها باستمرار، مثل: (مقابض الأبواب، ومقابض الأنوار، والأرفف).
- وضع جدول دوري لتنظيف الفصول، والمرافق الأخرى، باستخدام المطهرات المناسبة، (وفقاً لدليل وقاية) عبر الرابط الآتي: [covid19.cdc.gov.sa](https://www.covid19.cdc.gov.sa) ويعتمد من صاحب الصلاحية.
- التأكيد على توفر مستلزمات النظافة، والتطهير، والعمالة اللازمة بشكل مستمر.
- الحرص على التهوية الجيدة وفتح النوافذ كلما أمكن.
- التخلص الآمن من النفايات.
- إلغاء برادات المياه، وإلزام الطلبة، والهيئة التعليمية، والإدارية بإحضار مياه شرب خاصة بهم للاستخدام الشخصي.



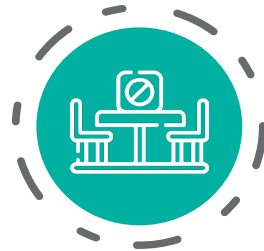
## الهيئة التعليمية والإدارية في المدرسة:

- إلزام جميع العاملين باتخاذ الاحترازمات الوقائية (لبس الكمامة - التباعد - عدم مشاركة الأدوات - غسل اليدين بشكل دوري - عدم المصافحة).
- التأكيد على تنظيف وتطهير المرافق التي يتم استعمالها من قبل الهيئة التعليمية والإدارية (غرفة المعلمين - المكاتب الإدارية).
- منع تناول الوجبات الجماعية.



## المقصف ووجبات الغذاء:

- يُلغى البيع والشراء بالاصطفاف عند المقصف المدرسي.
- يتم تقديم الوجبات داخل الفصول.
- السماح للطلاب بتناول وجبات الإفطار في الفصول.
- حث أولياء الأمور على تزويد أبنائهم بالوجبة الغذائية، وتوضيح أهمية ذلك في مكافحة العدوى.
- توصية الطلاب بإحضار الأطعمة من المنزل.
- إمكانية السماح لمتعهد المقصف بالمرور على الطلبة داخل الفصول، لبيع بعض الأطعمة المغلفة، والمعقمة قبل انتهاء الحصة مع الالتزام بالاشتراطات الصحية، وإشراف من المعلم لضمان تحقق التباعد الجسدي.



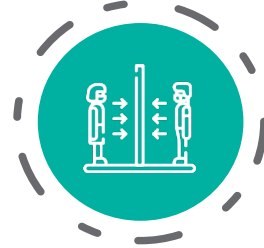
## الأنشطة غير الصفية:

● إلغاء أي نشاط غير صفي لا يحقق معايير التباعد الاجتماعي.  
● الحرص على التباعد الاجتماعي عند أداء الصلوات، بما يضمن عدم التزاحم عند أماكن الوضوء، والتشديد على استخدام السجادة الشخصية.



## الزيارات الخارجية:

● يجب على المدرسة أن تشدد على تقنين الزائرين من خارج بيئة المدرسة بشكل كبير، وأن تقتصر تلك الزيارات للضرورة القصوى، مع التأكيد على اتباع الإجراءات الاحترازية، مثل: (قياس درجة الحرارة، ارتداء الكمامة).  
● تخصيص مكان مناسب لاستقبال الزوار مثل أولياء الأمور.



## التدريب على أسس ومعايير مكافحة العدوى في المدرسة:

● تدريب المرشد الصحي أو من ينوب عنه ليقوم بالإشراف، وتطبيق معايير مكافحة العدوى في المدرسة.  
● تدريب الهيئة التعليمية، والإدارية على الإجراءات الاحترازية، والوقائية.  
● تدريب الطلبة على تطبيق الإجراءات الاحترازية، والوقائية.



## العيادات المدرسية:

● تجهيز العيادات المدرسية، أو مقر مناسب مكتبيًا، وطبيًا وتجهيئها لعزل حالات الاشتباه بالإصابة.  
● التأكد من توفر مستلزمات الوقاية من الفيروس، مثل: (المعقمات، الكمامات، أجهزة قياس حرارة).



## التوعية الصحية بالمشاركة مع وزارة الصحة:

● تحديد الفئات المستهدفة (الطلبة/ الهيئة التعليمية والإدارية / الأسر).

● تحديد المواضيع ذات الأولوية، والتي تشمل:

1 | التعريف بالفيروس، وأعراضه، وطرق انتقاله.

2 | السلوكيات الشخصية الصحية الواجب اتباعها، كغسل اليدين، وآداب السعال، والعطاس.

3 | الإجراءات الاحترازية الواجب تطبيقها في المدرسة.

● توعية أولياء الأمور بالأمراض المزمنة التي قد تزيد احتمالية الإصابة بمضاعفات في حال الإصابة بفيروس COVID-19، وتقوم وزارة الصحة، والمركز الوطني للوقاية من الأمراض ومكافحتها بإعداد المادة العلمية الخاصة بذلك، وتحديد الأمراض المزمنة.

● قيام إدارة الصحة المدرسية في مديريات الشؤون الصحية والتجمعات الصحية بالمنطقة والمحافظات بإعداد خطة التوعية الصحية المدرسية، ومشاركة إدارات الشؤون الصحية المدرسية في إدارات التعليم بالمناطق والمحافظات في تنفيذها.

● تقوم إدارة الصحة المدرسية في مديريات الشؤون الصحية، أو التجمعات الصحية بالمنطقة بإعداد خطة الزيارات الميدانية، للتأكد من تطبيق الإجراءات الاحترازية في المدارس.



## وضع آلية للتواصل بين المركز الصحي والمدرسة:

- التواصل بين المدرسة، والمركز الصحي المشرف عليها وفق عملية الربط المعتمدة.
- تعبئة نماذج التواصل بين المدرسة، والمركز الصحي (وفق النماذج المرفقة).
- جدولة زيارات ميدانية من قبل المراكز، للتأكد من تطبيق الإجراءات الصحية الواردة في الدليل الإرشادي.
- تكثيف أنشطة التوعية الصحية المدرسية المتعلقة بمكافحة العدوى بالتنسيق بين المركز الصحي، والمدرسة.
- التأكد من توفير مستلزمات الوقاية في المدارس، والموصى بها من قبل "وقاية".
- وجود آلية إبلاغ متفق عليها عن الحالات المشتبه، والمخالطة في المدرسة.



## الرصد والإبلاغ عن الحالات المشتبه بإصابتها والمخالطة:

### الرصد:



● يتم الرصد وفق المخطط المرفق.

### رصد الحالات التنفسية:



● متابعة الحضور اليومي في حالة زيادة عدد غياب الطلاب الناتجة عن أمراض شبيهه بأعراض الانفلونزا.

● البدء في ساعات الصباح الأولى بعملية مسح للطلاب؛ لاكتشاف ظهور أعراض شبيه بأعراض الإنفلونزا.

● في حالة ظهور أي أعراض تنفسية (حرارة، سعال، سيلان أنف، ضيق في التنفس) يتم تسجيل اسم الطالب في ورقة الرصد.

● إعداد قائمة بالمتغيبين بسبب أعراض شبيهة بأعراض الإنفلونزا.

● الاحتفاظ بقوائم الغياب بسبب أمراض، أو أعراض تنفسية، في حال الاحتياج لها لأغراض التقصي الوبائي للحالات المؤكدة، مع إشعار إدارة التعليم بذلك.

### مراقبة الغياب المتكرر:



● مراجعة أنماط الغياب الاعتيادية لدى الهيئة التعليمية، والإدارية، والطلاب.

● إبلاغ الجهات المعنية (الصحة المدرسية - المركز الصحي) في حال وجود زيادة غير معتادة في غياب الطلاب، أو الهيئة التعليمية، والإدارية، خصوصًا إذا كان الغياب مرتبط بأعراض تنفسية.

● التخفيف من ضوابط الغياب، والإنذارات، وتشجيع الطلاب بالبقاء في المنزل عند المرض حتى بدون عذر طبي.

## قرار تعليق الدراسة:

- يُسند قرار تعليق الدراسة في المدرسة بقرار من مدير التعليم، بناءً على توصية مركز القيادة والتحكم في وزارة الصحة.
- يُوصى بإيقاف العمل بالمدرسة لمدة (2-5) يوم، بعد التأكد من وجود حالة إيجابية داخل المدرسة.
- يُقيم الوضع خلال هذه الفترة من قبل الجهات الصحية المحلية، وتُعد خطة عمل لرصد الحالات المخالطة، واتخاذ الإجراءات المناسبة من تطهير، وتعقيم.
- تمديد فترة تعليق الدراسة (على سبيل المثال، التعليق لأكثر من أسبوعين) على حسب مرئيات الجهات الصحية.



## برامج ومعاهد التربية الخاصة:

يجب أن يتم تخصيص إجراءات خاصة لبرامج، ومعاهد التربية الخاصة بالإضافة إلى البروتوكولات، والإرشادات العامة، لما تواجهه هذه الفئة من تحديات عدة ومن هذه الفئات الخاصة:

- 1 | صعوبات التعلم.
- 2 | الإعاقة البصرية (المكفوفون وضعاف البصر).
- 3 | الإعاقة السمعية (الصم وضعاف السمع).
- 4 | الإعاقة العقلية.
- 5 | اضطراب طيف التوحد.
- 6 | فرط الحركة وتشتت الانتباه.
- 7 | تعدد الإعاقة.
- 8 | الإعاقة الجسمية والصحية.
- 9 | اضطرابات اللغة والكلام.
- 10 | الصم المكفوفين.
- 11 | بطء التعلم.



## توجيهات عامة للتعامل مع الطلاب ذوي الإعاقة:

- تدريب جميع الطلاب عملياً على الإجراءات الاحترازية لمدة أسبوعين.
- تشجيع الطالب على التعبير عن احتياجاته، و الحد من خروجه من الفصل إلا بمتابعة المعلم.
- استعمال معلم التربية الخاصة واقياً شفافاً للوجه عند التعامل مع الطلبة ذوي الإعاقة.
- توفير الإرشادات الملائمة؛ وفقاً لطبيعة كل إعاقة واحتياجاتها.
- الحد من الأدوات، والمواد ذات الاستخدام المتعدد من عدة أشخاص داخل الفصل.
- توظيف المناهج، و ربطها بالتطبيقات الاحترازية.



## ولاختلاف الاحتياجات على حسب الإعاقة؛ وجب وضع احترازات خاصة لكل فئة:

- استخدام الألعاب، أو الدمى لشرح الأعراض (الرشح، والسعال والحمى) وماذا يجب على الطالب القيام به في حالة شعور الطالب بالمرض، مثلًا: (الشعور بالصداع، أو آلام المعدة، أو ارتفاع الحرارة، أو الإرهاق الزائد) وكيف لهم أن يُهدئوا من روع شخص مريض كأن يظهروا التعاطف معه، ولكن مع عدم إغفال الاحتياطات الواجبة لمنع العدوى.
- تشجيع الطالب على غسل اليدين بشكل متكرر، دون إشعاره بالخوف، من خلال غسل اليدين لمدة عشرين ثانية؛ من خلال نشاط محبب للطالب، مثل الأناشيد لمدة 40 ثانية.
- التأكد من الاستماع إلى شكاوى الطلاب، وإجابة تساؤلاتهم بطريقة تناسب فئتهم العمرية.
- تخصيص بعض حصص الأنشطة في اليوم الدراسي لبث محتوى علمي مبسط عن العدوى التنفسية، وكيفية الوقاية منها، والممارسات الصحيحة للعناية، والنظافة الشخصية.



### الإجراءات الاحترازية لذوي اضطراب طيف التوحد واضطراب فرط الحركة وتشتت الانتباه:

- عدم السماح للطالب بالخروج من الفصل إلا للضرورة، وبمتابعة من المعلم.
- توفير وسائل إرشادية عن الاحتياجات اللازمة، مثل: (غسل اليدين، والتباعد الاجتماعي).
- تصميم الإرشادات باستخدام الصور الرمزية وفق نظام برنامج (البورد ميكرو).

## الإجراءات الاحترازية لذوي الإعاقة البصرية المكفوفين وضعاف البصر:

● الحرص على تطهير وسائل التعليم بشكل دوري مثل آلة برايل، حيث إنها من الأسطح كثيرة اللمس من قبل الطلاب ذوي الإعاقة البصرية.

● الحرص على نظافة، وتطهير الأماكن، والمرافق، والأدوات المساعدة المستخدمة؛ مثل: (الدرابزينات مما يحتاجه الطالب للاستدلال، والوصول إلى الأماكن المختلفة).

● تثبيت أماكن المعقمات، ووضع علامات استدلالية للطلاب .

● إلزام الطلاب المكفوفين، والطالبات الكفيفات باستخدام العصا البيضاء في التنقل لإعطائهم مجالاً أكبر في التباعد، وتجنب الملامسة، ويجب أخذها معهم إلى المنزل مع الحرص على التعقيم.



## الإجراءات الاحترازية للإعاقة السمعية:

● التركيز على توفير إرشادات للإجراءات الاحترازية عن طريق لغة الإشارة، أو الفيديوهات التعليمية.



### الإجراءات الاحترازية للطلاب ذوي الإعاقة العقلية:

● تصميم الإرشادات باستخدام شخصيات كرتونية، أو صور ذات طابع جذاب للطلاب.

### الإجراءات الاحترازية للطلاب ذوي الإعاقة الحسية:

● توفير وسائل إرشاد مناسبة لنمط الإعاقة بصري (لغة برايل) سمعي ( لغة الإشارة ).

### الإجراءات الاحترازية للطلاب ذوي الإعاقة الحركية:

● تهيئة البيئة وتكييفها، من خلال: توفير المعقمات، والقفازات بجانب المنحدرات، وفي أماكن قريبة من مستوى الحركة.

### الإجراءات الاحترازية للطلاب ذوي صعوبات التعلم:

● توفير الإرشادات بصورة ملصقات، و إرشادات رمزية.

# نعود بحذر



## النماذج



## آلية التعامل مع الحالات المشتبه بإصابتها:



### أولاً : العزل

1. الاتصال على 937 للإبلاغ عن الحالة، واتباع تعليمات الطبيب.
2. نصح الحالة المشتبه بإصابتها بتغطية الأنف والفم بمنديل أثناء العطاس، ورمي المنديل مباشرة في سلة النفايات.
3. إذا لم يتوفر منديل فينصح بالعطاس في مرفق اليد.
4. إذا احتاج لدورة المياه أثناء الانتظار للفريق الطبي، فينصح باستخدام دورة مياه منفصلة، وإذا لم يتوفر فيجب تعقيم دورة المياه بعد استخدامه له جيداً بالمعقمات الموصى بها.



### ثانياً: تليغ الجهة الصحية

1. الاتصال على 937 للإبلاغ عن الحالة، وإتباع تعليمات الطبيب.
2. عزل المشتبه به، وإعطائه قناع طبي.
3. نقل المشتبه به عن طريق ولي الأمر، أو الإسعاف، إذا استلزم ذلك.
4. حصر المخالطين بالشخص المشتبه به.



### ثالثاً: تليغ الأسرة

1. طمأنة الأسرة بحالة الطالب، بأن الإجراءات التي ستتخذ لصالح الحالة المشتبه بها والمخالطين لها.
2. التأكد من الأسرة بصحة البيانات التي دونت من الحالة المشتبه بها عن تاريخ وطريقة التعرض.
3. إعطاء اسم المستشفى الذي وجه الطالب إليه.



## مسار الطلبة في جائحة كورونا

4	3	2	1
طالب مُشتبه بإصابته	طالب مُخالط لحالته مؤكدة	طالب ذو عينة إيجابية (مصاب)	طالب سليم ( لا توجد عليه أعراض وغير مُخالط )
<ul style="list-style-type: none"> <li>• لا يدخل المدرسة.</li> <li>• التواصل مع الجهات الصحية : (937) تطمن، تأكد.</li> <li>• يُعطى تقرير غياب.</li> <li>• يُعطى تقرير طبي يسمح بعودته للمدرسة.</li> </ul>	<ul style="list-style-type: none"> <li>• لا يدخل المدرسة.</li> <li>• التواصل مع الجهات الصحية : (937) تطمن، تأكد.</li> <li>• يُعطى تقرير غياب.</li> </ul>	<ul style="list-style-type: none"> <li>• لا يدخل المدرسة.</li> <li>• يتم عزله منزلياً أو صحياً.</li> </ul>	<ul style="list-style-type: none"> <li>• يدخل المدرسة.</li> <li>• يلتزم بالإجراءات الوقائية والاحترازية والنظافة العامة.</li> </ul>

### الأعراض



صعوبة في البلع



كثمة في التنفس



كحة جافة



حرارة فوق 38 درجة مئوية

- من أمضى عشرة أيام من تاريخ أخذ العينة الإيجابية، وليس لديه أعراض فهو متعافٍ، وغير معد للآخرين، ويستطيع ممارسة حياته بشكل طبيعي، ولا يلزمه إجراء الفحص المخبري لاثبات التعافي.
- ومن كانت عليه أعراض ثم اختفت على الأقل مدة 3 أيام بدون أعراض، على أن يكون أمضى عشرة أيام من بداية الأعراض، لا يلزمه إرفاق تقرير طبي لإثبات التعافي.

## مسار آلية التعامل مع الطلبة في جائحة كورونا

### 1 الحالة الأولى

#### وصف الحالة:

طالب ذو عينة إيجابية (مع أعراض أو بدون أعراض).

#### الإجراء المطلوب:

- لا يذهب إلى المدرسة.
- يقوم بإبلاغ المدرسة.
- العودة إلى المدرسة بعد عشرة أيام من أخذ العينة الإيجابية وإشعار المدرسة بنتيجة العينة.

### 2 الحالة الثانية

#### وصف الحالة:

طالب مخالط لحالة إيجابية مثل: (أسرته أو زملائه في الفصل).

#### الإجراء المطلوب:

- لا يذهب إلى المدرسة.
- الدخول على تطبيق وزارة الصحة لإجراء المسحة الطبية تطبيق (تطمّن أو تأكد) أو الاتصال على 937.
- إشعار المدرسة بنتيجة العينة.

### 3 الحالة الثالثة

#### وصف الحالة:

طالب في حالة اشتباه

#### الإجراء المطلوب:

- لا يذهب إلى المدرسة.
- إبلاغ الجهات الصحية عاجلاً: الاتصال على 937 ومعرفة المطلوب أو الدخول إلى تطبيق وزارة الصحة لإجراء المسحة الطبية (تطبيق تطمّن، تطبيق تأكد).

### 4 الحالة الرابعة

#### وصف الحالة:

طالب سليم (لا توجد لديه أعراض وغير مخالط لحالة مؤكدة).

#### الإجراء المطلوب:

- يذهب إلى المدرسة.
- يلتزم بالإجراءات الاحترازية، والوقائية، والنظافة العامة.

## أداة تقييم مدى جاهزية المدرسة / معهد و مركز التربية الخاصة:

المهمة	يوجد	لا يوجد	لا يمكن تطبيقه	فئة الطالب
1 وضع خطة استعداد مكتوبة من قبل المدرسة، بالتنسيق مع الجهات المعنية.				
2 وضع سياسة واضحة لمكافحة العدوى في المدرسة بالتعاون مع إدارات الصحة العامة.				
3 تكليف شخص مسؤول عن تطبيق معايير مكافحة العدوى في المدرسة.				
4 وضع خطة تدريبية للطلاب، والهيئة التعليمية، والإدارية على الإجراءات الاحترازية.				
5 تملك المدرسة الإمكانيات لضمان استمرارية عملية غسل الأيدي (المغاسل - الكحول بنسبة لا تقل عن 60% - حاويات النفايات).				
6 توفر الاشتراطات الصحية بالنقل المدرسي.				
7 إمكانية تطبيق التباعد بين الطلاب في الحافلة المدرسية.				
8 توفر قاعات تضمن التباعد الاجتماعي بمختلف الأنشطة التعليمية.				
9 توفر فصول دراسية تضمن التباعد الاجتماعي.				
10 وضع آلية لتعقيم، ونظافة البيئة المدرسة التعليمية بشكل دوري، وفقاً لتوصيات المركز الوطني للوقاية من الأمراض، ومكافحتها.				
11 وضع آلية مرنة للإجازات المرضية، للكادر التعليمي، وللطلاب في حال إصابتهم بأعراض عدوى تنفسية.				
12 توجد آلية واضحة لرصد الحالات المشتبه بإصابتها.				
13 توجد آلية واضحة لنقل الحالات المشتبه بها من المدرسة التعليمية إلى المنشأة الصحية.				
14 استعداد المدرسة لعزل الحالات المشتبه بها في أماكن منفصلة بعيدة عن البقية				
15 وجود عيادة منفصلة أو مكان مخصص لتقديم الرعاية الأولية للحالات التنفسية بها، وتقديم الإسعافات الأولية.				
16 توجد خطة بديلة للتعليم في حال توقفت العملية التعليمية أو تعليقها وربطها بخيارات العودة للمدارس المقترحة من وكالة التعليم العام.				
17 رصد، وتحديد الكادر المعرض للخطر، أو من لديه أمراض مزمنة.				
18 رصد، وتحديد الطلاب المعرضين للخطر، أو من لديهم أمراض مزمنة.				
19 توفر الإرشادات الملائمة لفئات الطلاب ذوي الإعاقة.				



## قائمة التواصل للمدرسة:

	اسم المركز الصحي
	موقع المركز
	ساعات العمل
	رقم مدير المركز الصحي
	رقم المدير الطبي
	رقم منسق الصحة المدرسية



## نموذج التواصل للمركز الصحي:

اسم المدرسة	قائد المدرسة/رقم	المشرف الصحي/رقم	عدد الطلاب	فئة الطالب (عام / ذوي إعاقة)

نعود بحذر

نعود بحذر



وزارة التعليم  
Ministry of Education



وزارة التعليم  
Ministry of Education

الدليل الإرشادي الوقائي

للعودة إلى المدارس في ظل جائحة كورونا

1442 هـ